

МСЭ Checkpoint

Процесс настройки интеграции с МСЭ Checkpoint идентичен [процессу настройки с МСЭ Barracuda](#). Однако, МСЭ Checkpoint поддерживает дополнительный функционал.

Включение функции Identity Awareness на шлюзе безопасности

Чтобы включить функцию **Identity Awareness**, выполните следующие шаги:

Шаг 1. Войдите в систему **SmartDashboard**.

Шаг 2. В дереве сетевых объектов (**Network Objects**) разверните ветвь Check Point (**Check Point branch**).

Шаг 3. Дважды кликните на шлюзе безопасности (**Security Gateway**), на котором необходимо включить функцию Identity Awareness.

Шаг 4. В разделе **Software Blades** на вкладке **Network Security** выберите пункт **Identity Awareness**. Откроется мастер настройки **Identity Awareness Configuration**.

Шаг 5. Выберите один или несколько вариантов. Эти опции задают методы получения идентификационных данных управляемых и неуправляемых активов.

Шаг 6. Выберите пункт **AD Query** — это позволит шлюзу безопасности беспрепятственно идентифицировать пользователей и компьютеры Active Directory.

Шаг 7. Нажмите кнопку **Next**. Откроется окно интеграции с Active Directory.

Шаг 8. Выберите Active Directory для настройки из списка, в котором отображаются настроенные учетные единицы LDAP, или создайте новый домен. Если Active Directory еще не настроена, необходимо ввести имя домена, имя пользователя, пароль и учетные данные контроллера домена.

Шаг 9. Введите учетные данные Active Directory и нажмите кнопку **Connect** для проверки учетных данных.

Для работы AD Query необходимо указать учетные данные администратора домена

Шаг 10. Нажмите **Finish**.

Включение аккаунтинга RADIUS на шлюзе безопасности

Чтобы включить RADIUS Accounting для шлюза безопасности, выполните следующие действия:

Шаг 1. В системе **SmartDashboard** в дереве **Network Objects** откройте шлюз безопасности.

Шаг 2. На странице **General Properties** убедитесь, что **Identity Awareness Blade** включен.

Шаг 3. На странице **Identity Awareness** выберите **RADIUS Accounting**.

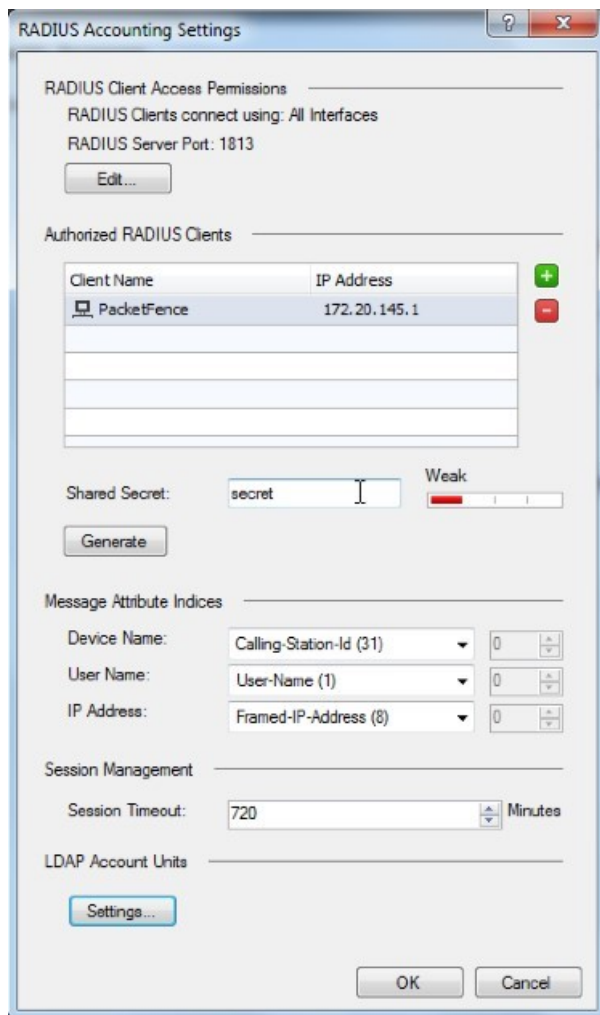
Настройка RADIUS Accounting на МСЭ

Для того чтобы настроить RADIUS Accounting на МСЭ Checkpoint, выполните следующие действия:

Шаг 1. В окне **Check Point Gateway**, панель **Identity Awareness** нажмите кнопку **Settings** (находится справа от опции **RADIUS Accounting**).

Шаг 2. В окне **RADIUS Accounting Settings** (см. рисунок ниже) настройте **Message Attribute Indices** следующим образом:

- **Device Name:** Calling-Station-Id (31) — MAC-адрес устройства;
- **User Name:** User-Name (1) — имя пользователя, установленное на портале AxelNAC Portal;
- **IP Address:** Framed-IP-Address (8) — IP-адрес устройства в производственной сети.



Разрешения клиентского доступа RADIUS

Интерфейсы шлюза должны быть авторизованы для приема соединений от RADIUS аккаунтинга AxelNAC.

Чтобы выбрать интерфейсы шлюза:

Шаг 1. В разделе **RADIUS Client Access Permissions** нажмите кнопку **Edit**.

Шаг 2. Выберите **All Interfaces** — все интерфейсы шлюза безопасности смогут принимать соединения от клиентов RADIUS Accounting.

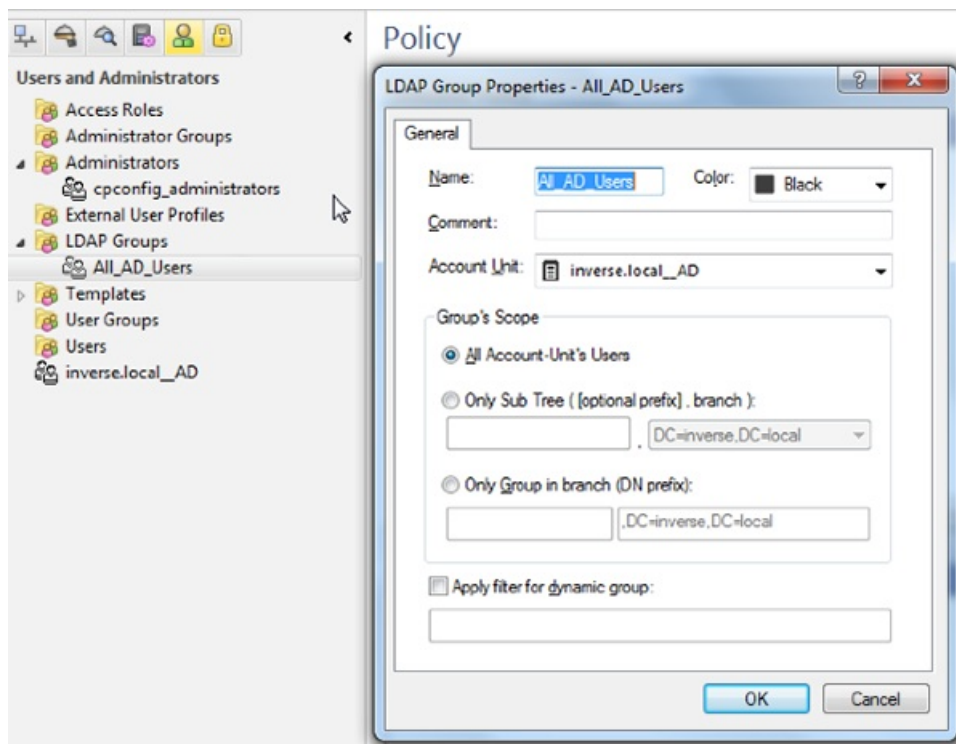
Шаг 3. Оставьте порт по умолчанию — 1813.

Шаг 4. Нажмите **OK** в обоих окнах для отправки конфигурации.

Шаг 5. В системе **SmartDashboard** выберите **Политика — Установить**.

Группы LDAP

Убедитесь, что в Checkpoint созданы корректные объекты LDAP.



Процесс верификации

Проверить работу механизма отправки User Identity через МСЭ Checkpoint можно с помощью **SmartView Tracker** в разделе **Network & Endpoint Queries** → **Predefined** → **Identity Awareness Blade** → **Login Activity** .

ID статьи: 997

Последнее обновление: 26 янв., 2026

Обновлено от: Михалева А.

Ревизия: 4

База знаний AxelNAC -> Документация -> Система контроля доступа к сети «AxelNAC». Версия 2.1.0 -> AxelNAC. Руководство администратора -> Реализация механизма отправки User Identity через межсетевой экран (МСЭ) -> МСЭ Checkpoint

<https://docs.axel.pro/entry/997/>