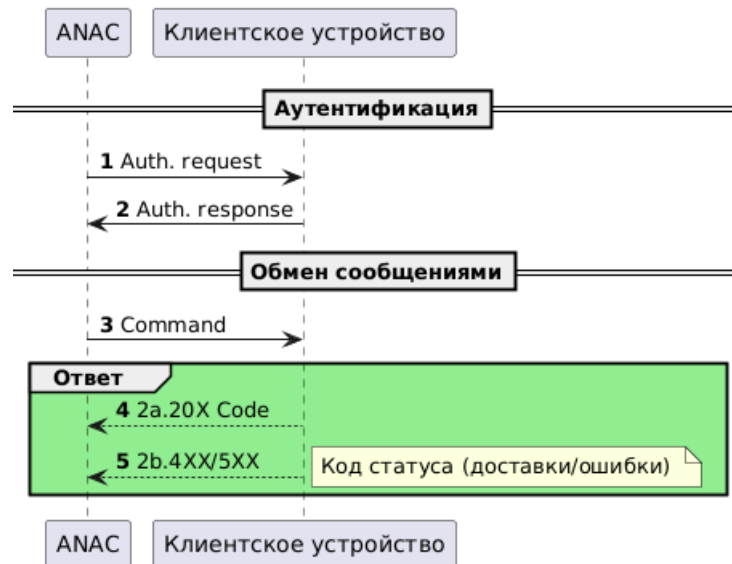


# Поиск и устранение неисправностей сканера AxelNAC

Для инициализации процесса сканирования, сканер AxelNAC производит подключение к APM по встроенному протоколу ОС Windows **winrm**. При наличии каких-либо ошибок, сканирование будет завершено неуспешно. В данной статье приведено описание ошибок и их кодов для определения причин неуспешного завершения сканирования.

## Общие сведения

Для проведения сканирования, сканер соответствия должен аутентифицироваться на сканируемом устройстве. После этого происходит обмен сообщениями. Итогом сканирования выступают ответы от сканируемого устройства, которые возвращаются сканеру с определенными кодами. Концептуальная схема этого процесса представлена на рисунке ниже.



## Коды операций

Коды в ответных сообщениях могут отображать как ошибки, так и иметь информационный статус. Описание кодов операций приведено в таблице ниже.

| Код операции | Описание  |
|--------------|---|
| 200          | <ul style="list-style-type: none"><li>Запрос принят, выполнен</li><li>Запрос успешно обработан</li></ul>  |
| 401          | <ul style="list-style-type: none"><li>Служба/инструмент выполнения команды не обнаружен (CLI)</li><li>Ошибка авторизации. Логин/пароль неверен</li></ul>                              |
| 403          | <ul style="list-style-type: none"><li>Отказ в авторизации. Сертификат не действителен</li><li>Пользователь не смог выполнить по причине отсутствия прав</li></ul>                     |
| 404          | <ul style="list-style-type: none"><li>Отсутствует датаграмма в запросе от клиентской части</li><li>Запись запрашиваемых данных отсутствует (в базе данных, списке, реестре)</li></ul> |
| 500          | Внутренняя ошибка сервера   |
| 503          | Ошибка соединения   |
| 504          | <ul style="list-style-type: none"><li>Хост недоступен</li><li>Тайм-аут шлюза узла</li></ul>   |

## Диагностика неисправностей с помощью журнала

Для того чтобы определить причину неуспешного завершения работы сканера, необходимо использовать функционал журналов в реальном времени.

**Шаг 1.** Перейдите в раздел **Аудит → Журналы в реальном времени**.

**Шаг 2.** На странице **Создать сессию** выберите значение **/usr/local/pf/logs/axelnac.log - AxelNAC general log** в качестве файла отслеживаемого журнала.

**Шаг 3.** В качестве фильтра укажите значение **Scanner** и нажмите **Запуск сессии**.

**Шаг 4.** Иницируйте процесс сканирования. В журнале появятся записи о неудачном сканировании с указанием кода ошибки и краткого описания.

## Проверка обработки правил

В случае, когда при сканировании не отрабатывает созданное правило, обратитесь к статье [Поиск и устранение неисправностей при работе с механизмом сканирования AxelINAC](#).

---

ID статьи: 979

Последнее обновление: 20 февр., 2026

Обновлено от: Ильина В.

Ревизия: 8

База знаний AxelINAC -> Документация -> Система контроля доступа к сети «AxelINAC». Версия 2.1.0 -> AxelINAC. Руководство администратора -> Конфигурация сканеров соответствия -> Поиск и устранение неисправностей сканера AxelINAC -> Поиск и устранение неисправностей сканера AxelINAC

<https://docs.axel.pro/entry/979/>